



Sozialgenossenschaft
Cooperativa Sociale

A photograph of two people sitting on light blue chairs at a white table. The person on the left is wearing a red and black plaid shirt and blue jeans. The person on the right is wearing a purple long-sleeved shirt and dark pants. They are both looking at a magazine or document on the table. The table also has several other magazines or brochures on it. The background shows a window with dark curtains and a vase of flowers on the windowsill.

**INTEGRAZIONE
PROFESSIONALE GIOVANI
JuBe**

Prefazione della direttrice

Tempi speciali richiedono interventi speciali, modelli innovativi e persone coraggiose.

La nostra società sta cambiando: diventa più veloce, più digitale, invecchia, rimane in salute più a lungo e malata cronicamente. Le genti di tutto il mondo sono in fuga o alla ricerca di un futuro migliore. I bambini sono così protetti e, allo stesso tempo, soli come mai prima d'ora. Il target di destinatari delle offerte del Gruppo EOS comprende, oggi, bambini, adolescenti e giovani adulti, famiglie, anziani e rifugiati - perché sviluppiamo offerte che soddisfano le esigenze del momento, seguendo gli sviluppi sociali.



In un mondo come il nostro, non è più sufficiente che lo Stato si prenda cura di quelle persone che, per qualche motivo, vivono ai margini della società. Da molto tempo vi è il bisogno di incrementare un Welfare partecipativo. In particolare, le cooperative e le cooperative sociali, conformemente al principio di sussidiarietà, svolgono un ruolo importante come elemento centrale del concetto normativo dell'economia sociale di mercato. Come comunità basate sui valori, i loro obiettivi vanno, per definizione, oltre le pure operazioni commerciali. Ma anche loro devono adattarsi alle condizioni del tempo, pensare economicamente ed aprire attivamente nuovi orizzonti. È importante rispondere rapidamente ed in modo flessibile alle nuove esigenze e trovare forme innovative di finanziamento. Perché i sussidi del settore pubblico non saranno sufficienti per soddisfare le esigenze attuali e future della società.

È tempo di ricordare che ognuno di noi può dare il proprio contributo come membro della società e deve farlo in base alle proprie possibilità. Tutti noi dobbiamo assumerci la responsabilità sociale, per formare insieme una società che incoraggi i forti a sostenere i deboli e dia ai deboli l'opportunità di ottenere il massimo da loro stessi.

Noi, Cooperativa Sociale EOS, crediamo che un sistema sociale sia sostenibile solo se i partner di tutti i settori e di tutti i ceti sociali lavorano insieme, a pari condizioni. Ecco perché investiamo nella nostra rete con partner pubblici e privati, lavorando sempre più in stretta collaborazione con le imprese commerciali. Anche loro, infatti, non sono più responsabili solo per se stesse ormai da molto tempo. Per poter sopravvivere a lungo termine, devono tenere conto degli aspetti sociali e sociopolitici, oltre che di quelli economici ed ecologici, e dare il loro contributo, che va ben oltre i meri benefici materiali.

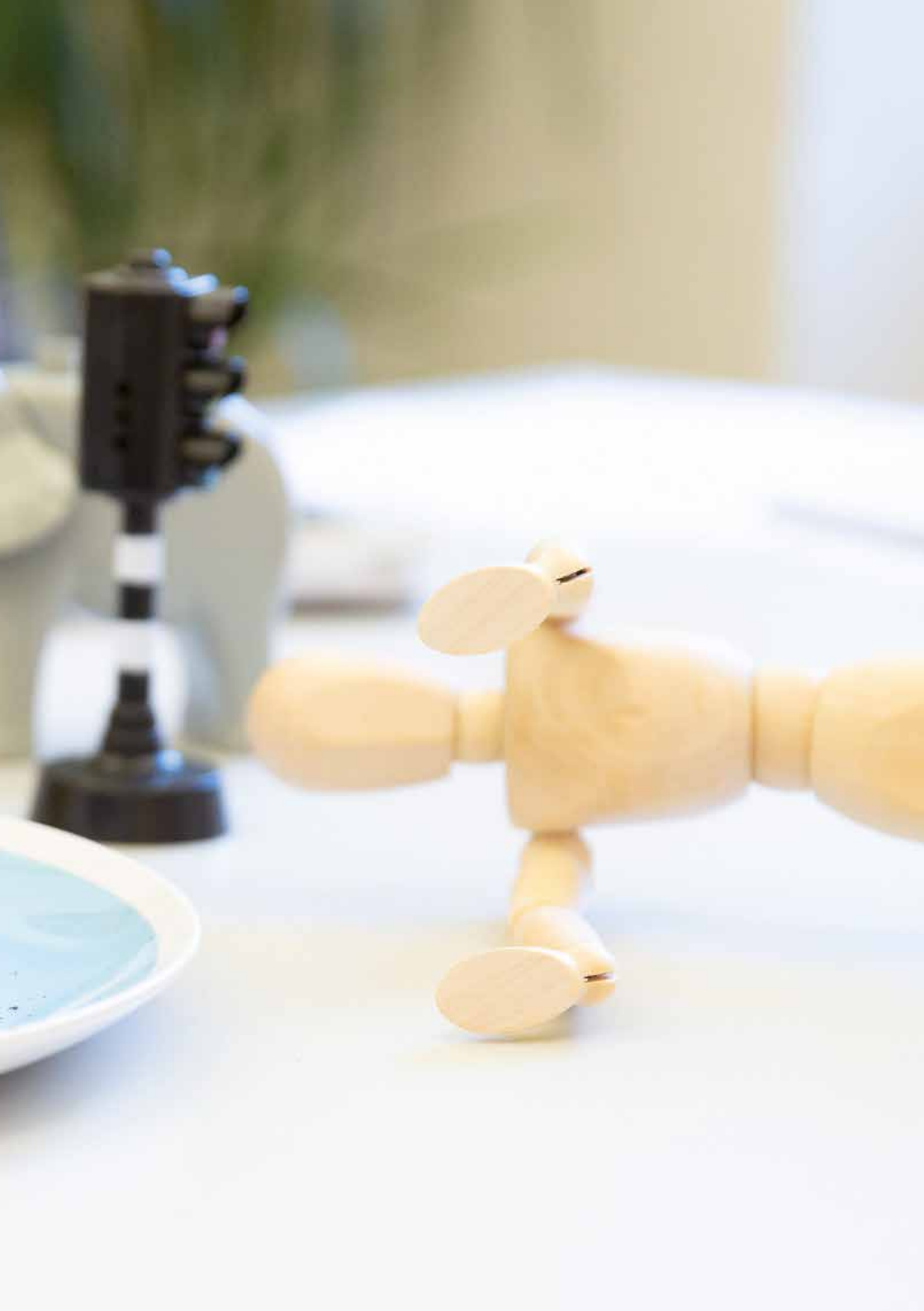
Le nostre offerte sono varie, come le persone. Queste si sono sviluppate l'una dopo l'altra, seguendo le tendenze sociali e oggi si estendono a tutte le aree della vita e delle età di una persona: dalla vita quotidiana, alla famiglia, al tempo libero, dalla scuola, al lavoro. Questa

diversità ci consente di lavorare in ottica del singolo, per sviluppare un'offerta di supporto individuale, specifica per lo stato attuale della persona.

Il nostro obiettivo per il futuro è quello di continuare ad agire adeguatamente e tempestivamente, sviluppando ulteriormente i nostri progetti e creare nuove soluzioni flessibili e stabili per le attuali esigenze. La nostra sfida è misurare la sostenibilità dei nostri progetti, mantenendo alta la loro qualità, pur in presenza di eventuali perdite di risorse finanziarie.

In questo senso, auguro a tutti un futuro ricco di lungimiranza e perseveranza, nonché l'apertura e la volontà per uno scambio costante. In questo modo, insieme, possiamo conservare ciò che funziona bene ed allo stesso tempo essere in grado di affrontare le sfide del futuro, come coraggiosi pionieri di nuovi modelli.

Barbara Pizzinini



Contenuto

Il Progetto Integrazione Professionale Giovani	7
Obiettivi dell' progetto Integrazione Professionale Giovani	9
Interventi	10
Il team di JuBe	12
Lavoro di rete	14
Caratteristiche e sicurezze qualitative	15
Possibili servizi aggiuntivi	17

Il Progetto Integrazione Professionale Giovani

Il Progetto Integrazione Professionale Giovani (JuBe) della Cooperativa Sociale EOS è stato creato nel 2013 a Brunico e Bolzano (a Vipiteno dal 2015), come risposta alla crescente necessità di servizi di assistenza e supporto per i giovani durante il passaggio dalla scuola al lavoro.

Nella nostra società, l'integrazione e la partecipazione culturale e sociale avvengono quasi esclusivamente attraverso il lavoro.

Per questo, JuBe non solo offre ai ragazzi socialmente svantaggiati l'assistenza socio-educativa per lo sviluppo professionale o la transizione, ma si occupa in ultima analisi anche dell'integrazione e dell'appartenenza sociale, fondamentali per lo sviluppo di una struttura di personalità stabile, condizione necessaria per una vita autonoma.

Affinché il lavoro con i giovani possa funzionare, è dunque necessario un approccio olistico: ciò significa guardare ai bisogni degli adolescenti in tutte le loro sfaccettature e trovare risposte individuali insieme con ognuno.

Poiché le esigenze dei giovani sono sempre più complesse e multifattoriali, vi è la necessità di:

- offerte individuali, adattate ai bisogni del singolo, orientate ai suoi interessi e risorse
- un accesso facilitato
- consulenza da parte di esperti
- progetti flessibili, che possano essere adattati alle specifiche condizioni e fasi di sviluppo

- lavoro di rete con i servizi, le Istituzioni sociali, sanitarie, educative, ed inoltre le società del settore privato, nonché le organizzazioni imprenditoriali e commerciali.

Destinatari

L'offerta di JuBe è destinata agli adolescenti e ai giovani adulti con bisogni speciali di sostegno, a causa di difficoltà sociali o di sensibilità individuali. Si tratta di ragazzi soggetti all'obbligo scolastico o formativo, così come di giovani adulti nella transizione dalla scuola al lavoro, per i quali la permanenza a scuola o il passaggio dalla scuola alla formazione/lavoro si presenta rischiosa. Parliamo di carenze formative, rifiuto della scuola ed abbandono scolastico, assenteismo, ecc., che si trasformano in serie di difficoltà nel soddisfare gli obblighi formativi, così come in difficoltà a livello socio-emotivo e negligenza a livello socio-educativo.

Svantaggio sociale significa, ad esempio:

- mancata conclusione del ciclo di studi, abbandono scolastico, assenteismo
- abbandono della formazione o dei progetti, resistenza alle misure educative speciali
- disoccupazione (a lungo termine)
- detenzione, delinquenza
- socializzazione carente a causa di deficit nelle capacità di comunicazione o di espressione, nelle competenze di gruppo, nel mettersi in gioco, nelle competenze personali, nella puntualità e nell'affidabilità, nella capacità di riflessione, nella tolleranza alla frustrazione, ecc.

- particolari difficoltà o emergenze sociali (ad es. indebitamento o vagabondaggio)
- background migratorio o mancanza di alfabetizzazione
- difficoltà di espressione o di comprensione linguistica
- costellazione o sviluppo familiare difficile (ad es. dipendenze, povertà, violenza)
- genitorialità precoce, in mancanza di un adeguato sostegno familiare
- discriminazioni a causa di genere, orientamento sessuale e/o aspetto

Le limitazioni personali includono, tra gli altri:

- disturbi dello sviluppo
- disabilità fisiche
- dipendenze, disturbi di personalità ed altre malattie psichiche
- malattie croniche.

Modalità di accesso

Di norma, i servizi di riferimento di JuBe sono i Servizi Sociali o le scuole, ma esiste la possibilità di avvalersi delle offerte del servizio JuBe anche privatamente.

Il costo dell'assistenza è a carico del servizio assegnatario, e comprende la somma delle ore di assistenza, definite congiuntamente, per il raggiungimento degli obiettivi, ad una tariffa oraria approvata dalla Provincia Autonoma di Bolzano o fissata con le scuole. Per le richieste da parte di privati, il progetto sarà finanziato direttamente dai genitori o dai tutori, senza sussidi pubblici.

Obiettivi dell' progetto Integrazione Professionale Giovani

L'obiettivo di JuBe è quello che il ragazzo/ la ragazza, alla fine del progetto, vada regolarmente a scuola o riesca ad ottenere e mantenere un posto di stage/lavoro.

All'inizio del progetto vengono definiti, congiuntamente ai ragazzi ed ai servizi coinvolti, obiettivi intermedi a breve ad a lungo termine, che portano al raggiungimento dell'obiettivo finale. Questi vengono sviluppati in base ai bisogni individuali dei ragazzi, come:

- sviluppo di competenze lavorative
- conclusione degli studi (recupero dei deficit di apprendimento, riduzione delle assenze);
- lavoro con i genitori;
- strutturazione della giornata;
- costruzione di una relazione significativa e duratura;
- chiarimento delle prospettive formative e lavorative.



Interventi



Al fine di ridurre gli svantaggi sociali e le disabilità individuali, i collaboratori del progetto JuBe offrono un sostegno concreto, sotto forma di offerte singole e di gruppo, individuali e flessibili, interconnesse dal punto di vista socio-pedagogico:

- sostegno mirato allo sviluppo della personalità del singolo individuo
- training motivazionale
- sviluppo di un realistico piano di vita e lavorativo
- superamento dei problemi in ambito personale e lavorativo
- miglioramento delle capacità formative e/o pratiche, attraverso un training mirato e lo sviluppo di competenze lavorative e sociali
- orientamento e preparazione al lavoro guidati da educatori esperti, ma anche accompagnamento pedagogico sul posto di lavoro/tirocinio
- accompagnamento socio-educativo nella formazione
- sviluppo della capacità di prendere contatti in maniera autonoma con i sistemi di supporto sociale esistenti.

Un'offerta specifica nell'ambito del progetto JuBe è la cooperazione con varie scuole nell'area dell'educazione sociale, con particolare attenzione alla formazione:

Educazione socio-pedagogica focalizzata sulla formazione

Il lavoro socio-pedagogico orientato al singolo individuo, dell'educatore sociale e della scuola è volto a supportare i giovani nelle difficili situazioni personali e scolastiche. L'aiuto si attua tramite consulenza, orientamento e varie misure individuali - ma anche con offerte a gruppi di alunni. In questo modo gli studenti dovrebbero essere incoraggiati e motivati a continuare la loro istruzione nel modo migliore possibile, o essere in grado di usufruire di un'offerta formativa su misura per le loro singole competenze e abilità.

Nel concreto, l'offerta prevede le seguenti attività:

- preparazione individuale dei giovani, attraverso colloqui su tematiche sia personali che scolastiche
- interventi di orientamento al lavoro, in modo che gli studenti possano trarre vantaggio dalla loro offerta formativa con maggior convinzione e motivazione
- preparazione ed accompagnamento degli studenti durante i progetti (anche nelle sedi di tirocinio)

- lavoro di rete (collaborazioni con scuole, scuole per i lavori sociali e servizi esterni)
- collaborazione con operatori interni alla scuola, anche in ambito di prevenzione
- documentazione del lavoro socio-pedagogico, allo scopo di garantire lo scambio di informazioni, ma anche una continuità pedagogica.

L'implementazione dei singoli contenuti del progetto si basa su requisiti e richieste delle diverse scuole e su uno scambio costante. Nelle singole scuole, i progetti sono strutturati in modo diverso secondo le varie esigenze e delle risorse interne disponibili.

Il team di JuBe



Il team di JuBe è composto di educatori/educatrici sociali, pedagogisti/e, pedagogisti/e socio-esperienziali e educatori/educatrici.

L'ampia esperienza consente ai membri del team di rispondere individualmente a tutti i ragazzi/tutte le ragazze e di rispondere prontamente alle mutevoli circostanze ed alle nuove situazioni, con un approccio orientato alla soluzione. La grande flessibilità dei dipendenti contribuisce in modo significativo al successo del progetto. La conoscenza estesa della rete e la buona cooperazione con i professionisti coinvolti permettono di evitare le sovrapposizioni e rendono il servizio rapido ed efficiente.

Riunioni di team

Il team di JuBe si riunisce settimanalmente (ed al bisogno), per discutere del lavoro che si sta svolgendo con ogni singolo/a ragazzo/a. La riunione viene condotta dal responsabile pedagogico/dalla responsabile pedagogica del progetto. I collaboratori responsabili dei ragazzi offrono una panoramica generale sulla situazione attuale. La costante condivisione delle informazioni, gli accordi relativi agli obiettivi del progetto e l'attuazione concreta degli interventi sono la base per essere in grado di rispondere alla situazione individuale degli adolescenti, in base alle esigenze della situazione.

Supervisione di team

Le supervisioni per il team di JuBe vengono svolte regolarmente, per migliorare la collaborazione tra i membri del team ed implementare le competenze professionali dello stesso.

Contenuti delle supervisioni di team sono, ad esempio:

- riflessione sul lavoro con i ragazzi;
- creazione e sviluppo del team (obiettivi, regole, divisione di ruoli e compiti);
- migliorare la comunicazione e la collaborazione;
- rielaborare difficoltà lavorative e risolvere conflitti;
- discutere su eventuali utili e utili cambiamenti nel concetto e negli interventi, per garantirne la qualità.

Supervisione dei casi

Nella supervisione dei casi vengono discusse domande relative al lavoro concreto con i ragazzi. Tale tipo di supervisione permette di valutare il proprio lavoro, perfezionare la percezione globale della situazione e capire in modo più completo ed approfondito il caso.

Essa fornisce un supporto esterno, che porta ad ampliare le proprie possibilità di azione, a riconoscere influenze e punti ciechi, a sciogliere blocchi, a lavorare su condivisioni e intrecci e a sviluppare nuove prospettive. I partecipanti alla supervisione del caso sono la squadra di JuBe e, se necessario, le persone ed i servizi coinvolti nel caso (ad es. assistenti sociali).

Formazione continua

La Sooperativa Sociale EOS attribuisce molta importanza alla disponibilità di ogni singolo collaboratore/di ogni singola collaboratrice per lo sviluppo personale e professionale. Lo staff di Jube ha l'opportunità di prendere regolarmente parte a corsi di perfezionamento su argomenti di attualità, prestando particolare attenzione ai problemi degli adolescenti seguiti.

Oltre alla partecipazione ad offerte di istruzione e formazione esterne, la Cooperativa Sociale EOS offre una serie di eventi interni, durante i quali i dipendenti condividono le proprie conoscenze specifiche, oppure relatori/relatrici tengono conferenze ed eventi di formazione, orientati alle esigenze specifiche della Cooperativa Sociale EOS.

Lavoro di rete

Un approccio olistico al progetto richiede un'intensa collaborazione con tutti i servizi coinvolti nella rete di assistenza per adolescenti e giovani adulti e uno scambio regolare di informazioni con essi, al fine di evitare procedure disfunzionali e, se necessario, attivare, rapidamente ed in modo flessibile, misure assistenziali complementari e di supporto.

Case Management

Il principale collaboratore di JuBe è il Case Manager, responsabile del progetto. Accompagna gli adolescenti/giovani adulti, nonché genitori e tutori. Inoltre, informa regolarmente i vari servizi coinvolti sugli sviluppi del progetto e li coinvolge a seconda delle necessità e per questioni specifiche. Ciò consente la pianificazione congiunta degli interventi.



*Servizio Psicologico, SERD, Ambulatori specialistici ed il reparto di Psichiatria dell'età evolutiva e psicoterapia

Caratteristiche e sicurezze qualitative

Caratteristiche qualitative

Uno dei punti di forza della Cooperativa Sociale EOS è rappresentato dalla possibilità di utilizzare, come parte del progetto, anche le altre offerte del Gruppo EOS, in maniera rapida e non burocratica. I dipendenti dei diversi servizi sono costantemente in contatto, si supportano a vicenda e, se necessario, offrono la possibilità di una transizione graduale verso un altro progetto.

Gli adolescenti seguiti possono, se necessario, accedere ai servizi dell'Ambulatorio Specialistico per la salute psicosociale nell'età infantile ed evolutiva con struttura terapeutica integrata, in cui vengono offerte la valutazione diagnostica, varie terapie e misure preventive. All'interno del team EOS è presente anche un/a neuropsichiatra dell'infanzia e dell'adolescenza, che può essere consultato/a dagli operatori di JuBe.

Nel campo del lavoro e della ricerca di lavoro, il progetto JAI (Integrazione Lavorativa Giovani) offre un adeguato sostegno ed un posto di lavoro protetto per i giovani che non sono (ancora) in grado di trovare o mantenere un'occupazione nel mercato del lavoro.

Sicurezze qualitative

I dipendenti di JuBe e della Cooperativa Sociale EOS lavorano costantemente per mantenere alta la qualità del progetto e adottare tutte le misure organizzative e tecniche necessarie. Queste includono:





- Partecipazione alle conferenze di supporto dei servizi partecipanti: le conferenze di supporto si svolgono quando sono coinvolti nel progetto altri servizi, oltre a quello di riferimento ed alla Cooperativa Sociale EOS. La partecipazione dei dipendenti di JuBe a questi incontri è, quindi, importante per ricevere tutte le informazioni che potrebbero influenzare la realizzazione efficace del progetto, incorporandole nella strutturazione quotidiana.
- Riunioni periodiche con il servizio di riferimento: durante questi incontri, il/la responsabile del servizio di riferimento viene informato su situazioni o episodi particolari; il progetto viene discusso insieme al ragazzo/alla ragazza e vengono pianificati concretamente i passi futuri.
- Colloqui regolari con insegnanti e datori di lavoro: affinché i ragazzi dopo la fine del progetto siano in grado di condurre, anche dal punto di vista economico, una vita autosufficiente, devono aver completato un apprendistato o trovato un lavoro. Poiché gli adolescenti con problemi bio-psico-sociali hanno spesso difficoltà a trovare e soprattutto mantenere un lavoro, sono essenziali incontri regolari con i datori di lavoro. L'adolescente deve essere accompagnato nella vita di tutti i giorni e, spesso, deve imparare la puntualità, l'impegno, la pulizia, l'affidabilità ed il corretto modo di relazionarsi con colleghi e superiori.
- Colloqui regolari con genitori, tutori ed altre persone di riferimento: lo scambio con genitori e tutori, così come con altre importanti figure di riferimento, è fondamentale per consentire loro di partecipare attivamente allo sviluppo ed alla stabilizzazione del ragazzo/della ragazza.
- La revisione periodica del raggiungimento degli obiettivi a breve termine è indispensabile: nel lavoro quotidiano, gli educatori/educatrici di riferimento ed i giovani definiscono dei "micro-obiettivi", che sono necessari per raggiungere quelli finali del progetto. Il raggiungimento degli obiettivi a breve termine e l'attuazione concreta dei passi necessari devono essere periodicamente rivisti insieme, eventualmente adattandoli o ridefinendoli sulla base dell'attuale situazione di vita.

Possibili servizi aggiuntivi

Secondo le esigenze individuali, il team di JuBe può offrire utili servizi aggiuntivi. Questi includono

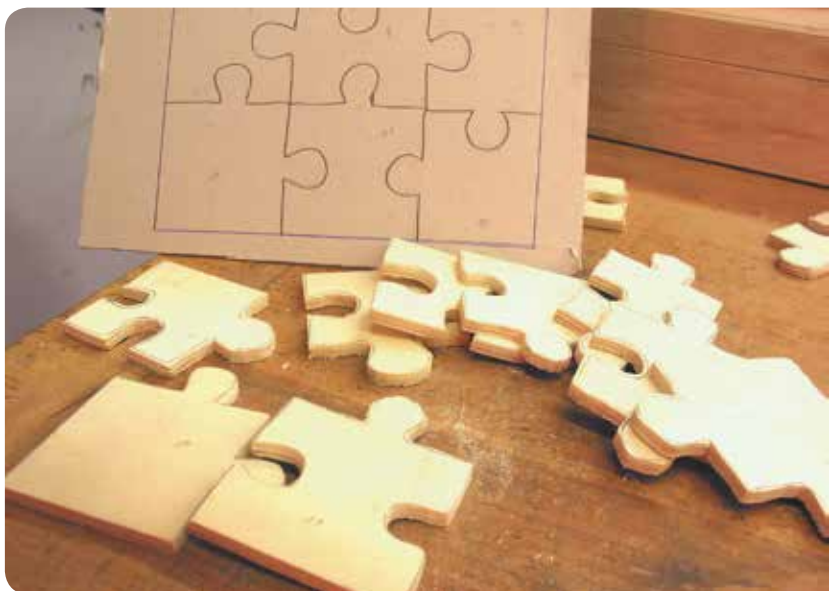
La partecipazione al progetto d'integrazione lavorativa JAI

Come già accennato, il progetto JAI (Integrazione Lavorativa Giovani) all'interno della Cooperativa Sociale EOS, offre adeguata assistenza agli adolescenti che non sono (ancora) in grado di trovare o mantenere un posto di lavoro nel mercato libero. In questo modo, i ragazzi possono acquisire una prima esperienza pratica, sotto forma di stage per persone socialmente svantaggiate o tirocinio scolastico. La stessa cooperativa sociale EOS offre dei laboratori all'interno del progetto JAI, luoghi protetti, dove possono essere maturate - in base a progetti elaborati individualmente - le esperienze lavorative, competenze tecniche ed abilità sociali necessarie per trovare e mantenere un lavoro o un tirocinio nel

mercato del lavoro libero. Per garantire il maggior numero di possibilità lavorative e rispondere alle attitudini, ai talenti e agli interessi dei ragazzi, il progetto JAI offre luoghi di lavoro nei settori dell'artigianato, della ristorazione e del commercio.

Svolgimento del Hamet2 Test ©, una procedura testistica orientata all'attività, per valutare e promuovere le competenze professionali

L'obbligo scolastico e formativo mette i ragazzi di fronte a situazioni di scelta continue. Il test Hamet2, procedura riconosciuta dall'Istituto Federale per l'Istruzione e la Formazione professionale in Germania e che mette a disposizione dati scientifici validati, ha l'obiettivo di chiarire le questioni relative agli interessi ed alle capacità professionali e di acquisizione delle competenze professionali pratiche. Questa misura facilita l'orientamento, soprattutto nelle



situazioni di transizione tra scuola e formazione professionale.

Per le professioni con attività prevalentemente manuale, l'Hamet2 fornisce un metodo che evidenzia le risorse pratiche e sociali.

I risultati del test possono essere utilizzati come base per un successivo piano di formazione.

Aree di applicazione

L'Hamet2 è utilizzato per l'orientamento professionale e la scelta lavorativa, il passaggio dalla scuola alla formazione lavorativa, in caso di cambio/interruzione del praticantato, l'integrazione nel mondo del lavoro, la specializzazione professionale, la riqualificazione professionale, il rientro dopo una riabilitazione medica.

Moduli

I singoli moduli sono stati elaborati secondo criteri scientifici.

- Il Modulo 1 comprende sei competenze lavorative di base (abilità motorie e costruttive, competenze con il PC).
- Il Modulo 2 valuta le capacità di apprendimento in relazione alle competenze lavorative di base.
- Il Modulo 3 permette l'osservazione e la valutazione delle competenze sociali collegate al lavoro.
- Il Modulo 4 valuta un aspetto del pensiero logico: la ricerca degli errori e il riconoscere i problemi nelle attività di routine.

L'applicazione completa dei moduli 1-4 consente una visione globale sulle competenze professionali e le relative possibilità di sviluppo.

Lo svolgimento del Test Hamet2

Lo svolgimento della valutazione delle competenze avviene con attività prevalentemente pratiche. I diversi esercizi vengono spiegati ai ragazzi attraverso un pre-programma. Si effettuano attività con vari macchinari, alla scrivania e al PC, che rispettano mansioni nel campo dell'artigianato, della manutenzione e del lavoro d'ufficio.

I risultati sono registrati per iscritto e spiegati ai ragazzi e alle persone di riferimento.

Sviluppo della personalità basato su progetti educativi esperienziali

Attraverso vari progetti esperienziali, i giovani possono acquisire nuove competenze, che gli aiutano a sviluppare la loro personalità.

Tra i principali esempi ci sono i progetti esperienziali della durata di più giorni, come i tour dei bivacchi o la costruzione d'igloo. Tali esperienze hanno un enorme potenziale, poiché rendono i giovani consapevoli dei processi dinamici di gruppo e rappresentano un importante ambiente di apprendimento. I ragazzi riconoscono l'effetto di alcuni comportamenti sul gruppo e prendono coscienza di come possono influenzarlo.

Il lavoro degli educatori/educatrici esperienziali è quello di accompagnare i giovani in questo processo di conoscenza e di lavorare con loro sui cambiamenti. L'obiettivo dovrebbe essere sempre l'esperienza positiva del ragazzo/della ragazza all'interno del gruppo.

STAMPA

Editore	EOS Cooperativa Sociale
Anno	2019
Stampa	2019, Pixie Digitaldruck Bruneck
Foto	Caroline Renzler & EOS Cooperativa Sociale
Grafica	EOS Genossenschaft, Christine Paller
Testi	EOS Cooperativa Sociale & Sonja Stolzlechner
Fonts	Freeware per applicazioni commerciali



Sozialgenossenschaft
Cooperativa Sociale

EOS Cooperativa Sociale

Via Duca Sigismondo 1

I-39031 Brunico

Tel. 0474 37 04 02

Fax 0474 37 04 03

info@eos-jugend.it

www.eos-jugend.it

